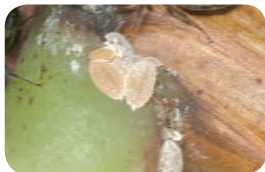


PRINCIPALI COCCINIGLIE ASSOCIATE ALLA VITE IN ITALIA

Cocciniglia cotonosa, *Planococcus ficus* (Hemiptera: Pseudococcidae)



Le **neanidi** sono scarsamente ricoperte di cera farinosa



Femmina adulta di *P. ficus* ricoperta di cera farinosa. La dannosità di *P. ficus*, può raggiungere livelli preoccupanti per l'imbrattamento dei grappoli con cera e, soprattutto, con melata. Inoltre, è vettore dei virus dell'Accartocciamento fogliare e del Legno Riccio (GVA)



Femmina adulta di *P. ficus* con ovisacco cotonoso. Si possono notare le uova di colore giallastro

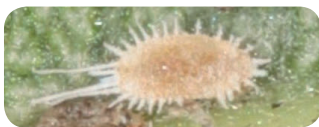


Maschio adulto di *P. ficus* caratterizzato da un solo paio di ali trasparenti, torace più largo dell'addome, antenne lunghe e 2 raggi cerosi caudali

Cotonello longiraggiato delle serre, *Pseudococcus longispinus* (Hemiptera: Pseudococcidae)

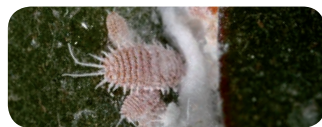


Femmina adulta di *P. longispinus* in cui si riconoscono posteriormente dei filamenti cerosi più allungati. Le femmine di *P. longispinus*, al contrario di quelle di *P. ficus*, **non producono un ovisacco cotonoso**



A partire dallo stadio di neanide di II età compare il tipico rivestimento ceroso.

Le neanidi e le femmine giovani, preferiscono localizzarsi sulla pagina inferiore delle foglie



Si tratta di una specie polifaga, infatti, oltre che su vite, si può rinvenire su numerose piante ospiti appartenenti a specie sia arboree che arbustive, Produce danni diretti a causa dell'imbrattamento dei grappoli per la produzione di abbondante melata ed è vettore del virus dell'Accartocciamento fogliare

Eliococco, *Heliococcus bohemicus* (Hemiptera: Pseudococcidae)

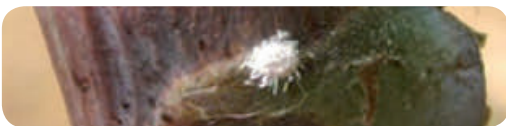


Un carattere che permette di distinguere le **femmine** di *H. bohemicus* da quelle degli altri pseudococcidi della vite è la presenza di sottilissimi filamenti cerosi sul dorso.

Le femmine al contrario di quelle di *P. ficus*, **non producono un ovisacco cotonoso**



Neanide di *H. bohemicus*



H. bohemicus, è finora segnalato per l'Italia centro-settentrionale ove risulta occasionalmente dannoso alla vite. A differenza di *P. ficus*, le popolazioni di *H. bohemicus* tendono a disperdersi sulla vegetazione e non formano aggregazioni cotonose. *H. bohemicus* produce meno melata di *P. ficus* e quindi i danni sono di lieve entità, e consistono prevalentemente nella capacità di questa specie di trasmettere il virus dell'Accartocciamento fogliare

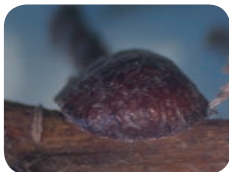


PRINCIPALI COCCINIGLIE ASSOCIATE ALLA VITE IN ITALIA

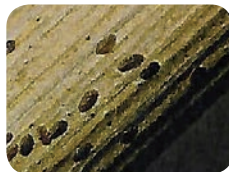
Cocciniglia del corniolo, *Parthenolecanium corni* (Hemiptera: Coccidae)



Le femmine giovani di *P. corni* sono di colore nocciola o giallastro con linee trasversali più scure. Le femmine sono immobili



Femmina ovigera di *P. corni*; presenta un corpo ovale fortemente convesso di colore rosso mattone. Le linee trasversali dell'area dorsale sono meno evidenti



Neanidi svernanti su legno di un anno



Le forme adulte si insediano principalmente su tralci e tronco e anche sul rachide, a volte sono rinvenibili anche sulla pagina inferiore delle foglie così come le forme giovanili. In caso di forti attacchi si hanno deperimenti vegetativi per sottrazione di linfa e abbondante produzione di melata

Pulvinaria della vite, *Pulvinaria vitis* (Hemiptera: Coccidae)



Femmina ovigera di *P. vitis* di colore rosso mattone con ovisacco sporgente posteriormente al corpo che ne viene molto sollevato. Frequente in vecchi vigneti, abbandonati o trascurati, dove vive prevalentemente sui tralci di due o più anni



Femmina giovane di *P. vitis* di colore bruno con sfumature verdastre

Cocciniglia nera della vite, *Targionia vitis* (Hemiptera: Diaspididae)



La femmina giovane di colore giallo intenso, diventa rosso vinoso dopo l'accoppiamento



Sul follicolo femminile grigio nerastro sub-circolare, si notano, in nero, le esuvie delle età precedenti



Spesso la si ritrova sul tronco e sui tralci. La si nota con difficoltà in quanto ha lo stesso colore scuro del ritidoma. A differenza delle altre cocciniglie, questa non produce melata

